

Pourquoi une enquête sur les ascalaphes ?

Les ascalaphes sont des insectes magnifiques, étranges et intrigants. Faciles à observer et à reconnaître, ils sont pourtant, dans l'ombre de leurs cousins libellules et papillons, assez peu étudiés, et relativement mal connus. Où vivent-ils ? Sont-ils menacés ? Quand les œufs éclosent-ils ? Quelles sont leurs exigences écologiques ? Autant de questions, auxquelles il nous tarde de répondre grâce à votre participation. Alors à vos filets, sortez jumelles et chaussures de terrain pour battre la campagne à la recherche de ces incroyables insectes aux couleurs flamboyantes !

Où et quand rencontrer des ascalaphes ?

Les ascalaphes ne sont actifs que de jour. Pour avoir la chance de croiser leur route, cherchez lors des chaudes journées de printemps ou d'été, dans les zones bien ensoleillées et à végétation herbacée (prairies, landes, friches ou pelouses calcaires à orchidées devraient faire l'affaire). Entre mi-avril et mi-août, vous pourrez trouver les adultes soit au repos sur les grandes herbes en début de matinée, ou lorsque la température grimpe, en vol à 1m 50 du sol, bourdonnant, à la recherche d'une proie.

Participez à l'enquête interactive

Vous pouvez contribuer à améliorer les connaissances sur ces insectes passionnants en envoyant vos observations à : lascalaphe@gmail.com, ou en mettant en ligne directement toutes vos observations sur le site de l'ONEM.

<http://ascalaphes.onem-france.org>

Il est indispensable de conserver des photographies des individus pour confirmer les identifications.



Participez à l'enquête nationale sur les ascalaphes



Plaquette financée par :

Version 3 : Mai 2011.

Conception : R. Colombo

Corrections : A. Pichard, C. Deliry, D. Sautet, F. Archaux, C. Bernier, Q. Duron

Aquarelle : F. Cudennec



Une enquête à l'initiative de l'association l'ascalaphe et coordonnée par l'Observatoire Naturaliste des Ecosystèmes Méditerranéens (ONEM).

Présentation



(R. Cobiainchi)

Mi papillons mi libellules, les ascalaphes sont de magnifiques insectes de la famille des Névroptères (comme leurs cousins fourmillions et chrysopes).

Ils possèdent 6 pattes articulées, des yeux composés, 2 paires d'ailes membraneuses souvent colorées et leurs antennes sont très longues et élargies au bout en forme de "crosse de golf".



mâle ou femelle ?

Contrairement aux femelles, les mâles d'ascalaphes possèdent un appendice en forme de pince au bout de l'abdomen appelés : cercoïdes.

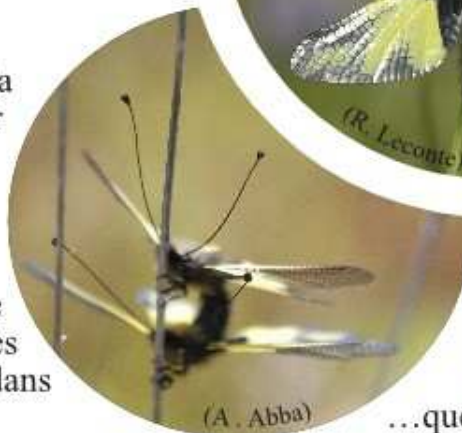
Cycle de Vie

Lors de la reproduction, mâles et femelles s'assemblent dans un étrange ballet.

Les œufs sont ensuite déposés par la femelle à la base de grandes herbes sur deux rangées parallèles. Les œufs éclosent et donnent naissance à des larves aux mandibules démesurées. Celles-ci vivent au sol, se cachant sous les pierres et se nourrissant de petits insectes. Au bout de deux ans, ces larves fabriquent un cocon de soie dans lequel elles vont s'enfermer...



(R. Leconte)



(A. Abba)

Leur grande agilité dans les airs et leurs mandibules acérées, en font de redoutables prédateurs de petites mouches, papillons...

...quelques semaines plus tard, les adultes sortent du cocon, déploient leurs ailes au soleil puis s'envolent : c'est la métamorphose !



larve d'ascalaphe



Aquarelle : F. Cudennec ;

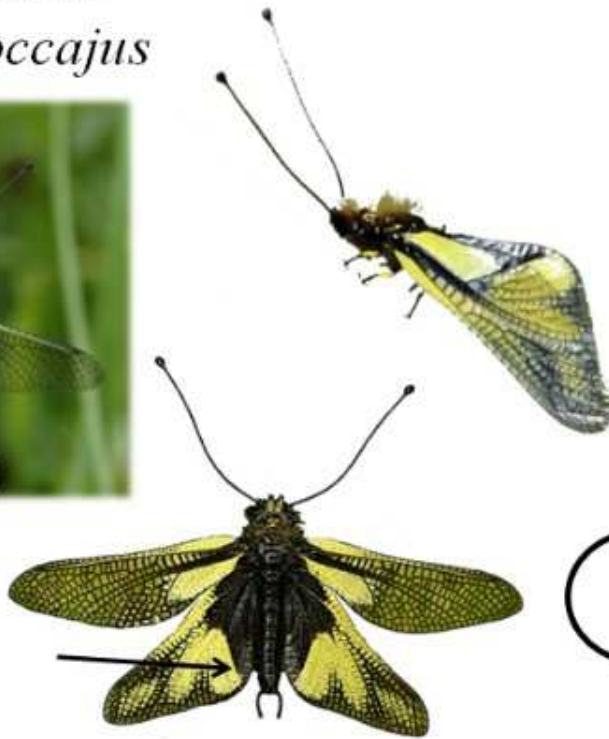
Conception et dessins : R. Colombo

Photos des larves : R. A. Pantaleoni (ISE-CNR)

Les Ascalaphes communs

Ascalaphe soufré *Libelloides coccajus*

(R. Lecomte)



L'ascalaphe soufré se rencontre le plus souvent sur les pelouses sèches calcaires au nord de la France et dans la majorité des milieux herbeux ensoleillés au sud.

Identification : Pour le reconnaître, il faut vérifier que la tache noire des ailes postérieures s'étend bien jusqu'à l'angle inférieur.



Certains individus peuvent être blancs.

Période de vol : Avril-Juin

Dessins : R. Colombo ;
Cartes d'après C. Deliry et J.M Faton 2010 et F. Archaux 2011

Ascalaphe ambré *Libelloides longicornis*

(M. Domicola)



(R. Colombo)



Réparti sur la quasi totalité du territoire, il se rencontre dans les mêmes milieux que l'ascalaphe soufré (*A. coccajus*).

Identification : L'ascalaphe ambré se reconnaît aisément grâce à ses nervures entièrement jaunes et ses deux croissants noirs incomplets caractéristiques, dessinés sur ces ailes postérieures.

Période de vol : Juin - Août

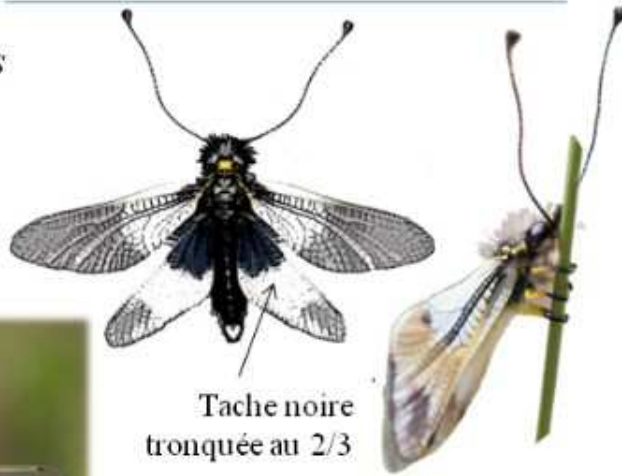


(F. Cudennec)

Les Ascalaphes méditerranéens

Ascalaphe blanc

Libelloides lacteus



Tache noire
tronquée au 2/3

Période de vol : Juin - Juillet

Ascalaphe loriot

Libelloides ictericus

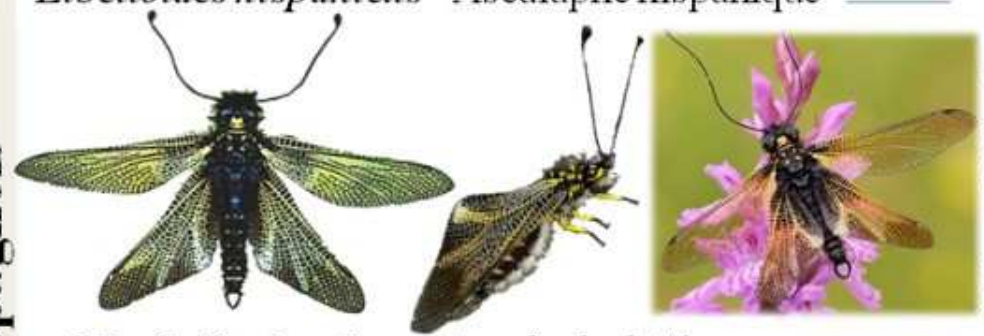


Période de vol :
Mai - Juillet

Conceptions et Dessins : R. Colombo ;
Cartes d'après C. Deliry et J.M Faton 2010

Les Ascalaphes frontaliers

Libelloides hispanicus - Ascalaphe hispanique



(E.J. Castro et E. Bringués)

Libelloides baeticus - Ascalaphe bétique



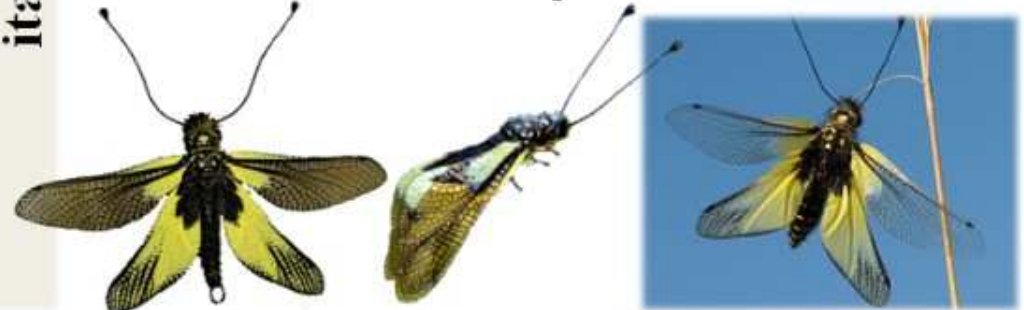
(N. Moulin et R. Fornis)

Libelloides macaronius - Ascalaphe oriental



(D. Jeliasscov)

Libelloides latinus - Ascalaphe d'Italie



(R. Cobianchi et F. Cassulo)

espagnols

italiens

(T. Arbaud)

(M. Schäfer)

Les Ascalaphons

(L. Van Der Linde)



(L. Van Der Linde)



Ascalaphon austral

Deleproctophylla australis

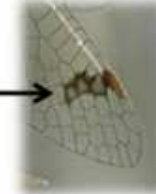


(Y. Broudy)

Seules les ailes postérieures sont tachées.



(G. Leguellec)



(L. Faluke)



Ascalaphon du midi

Deleproctophylla dusmeti



Ascalaphe moucheté

Puer maculatus

(V. Derreumaux)



(V. Derreumaux)



Ascalaphon agrion

Bubopsis agrionoides



(S. Labonne)



Dessins : R. Colombo d'après photos de S. Peslier
Cartes d'après C. Deliry et J.M Faton 2010



(A. Lopez)

